



Fig. 1. Coupe du peintre Euergidès. Musée des Beaux-Arts de Tours  
© Céline Maréchal

## UNE COUPE ATTRIBUÉE AU PEINTRE D'EUERGIDÈS.

Dans le médaillon de la coupe, un jeune homme nu semble courir. Son corps est en torsion. Tout autour de lui court une inscription : *HO ITAIΣ KA^OΣ*, qui signifie « le bel enfant ». À l'extérieur de la coupe, la face A représente Dionysos (reconnaisable par la corne à boire dans la main droite et le rameau de vigne dans l'autre) assis entre deux satyres sur un siège cubique. La face B quant à elle représente trois éphèbes (jeunes hommes en apprentissage) qui dansent.

Cette coupe présente un décor caractéristique du peintre Euergidès. Une ornementation simple de palmettes, à 9 ou 11 pétales, sans nervure centrale encadre les scènes figurées. Le cœur réservé de ce motif est orné de trois traits en arc de cercle. Ces pétales encadrent également les anses sous lesquelles s'inscrit une fleur de lotus.

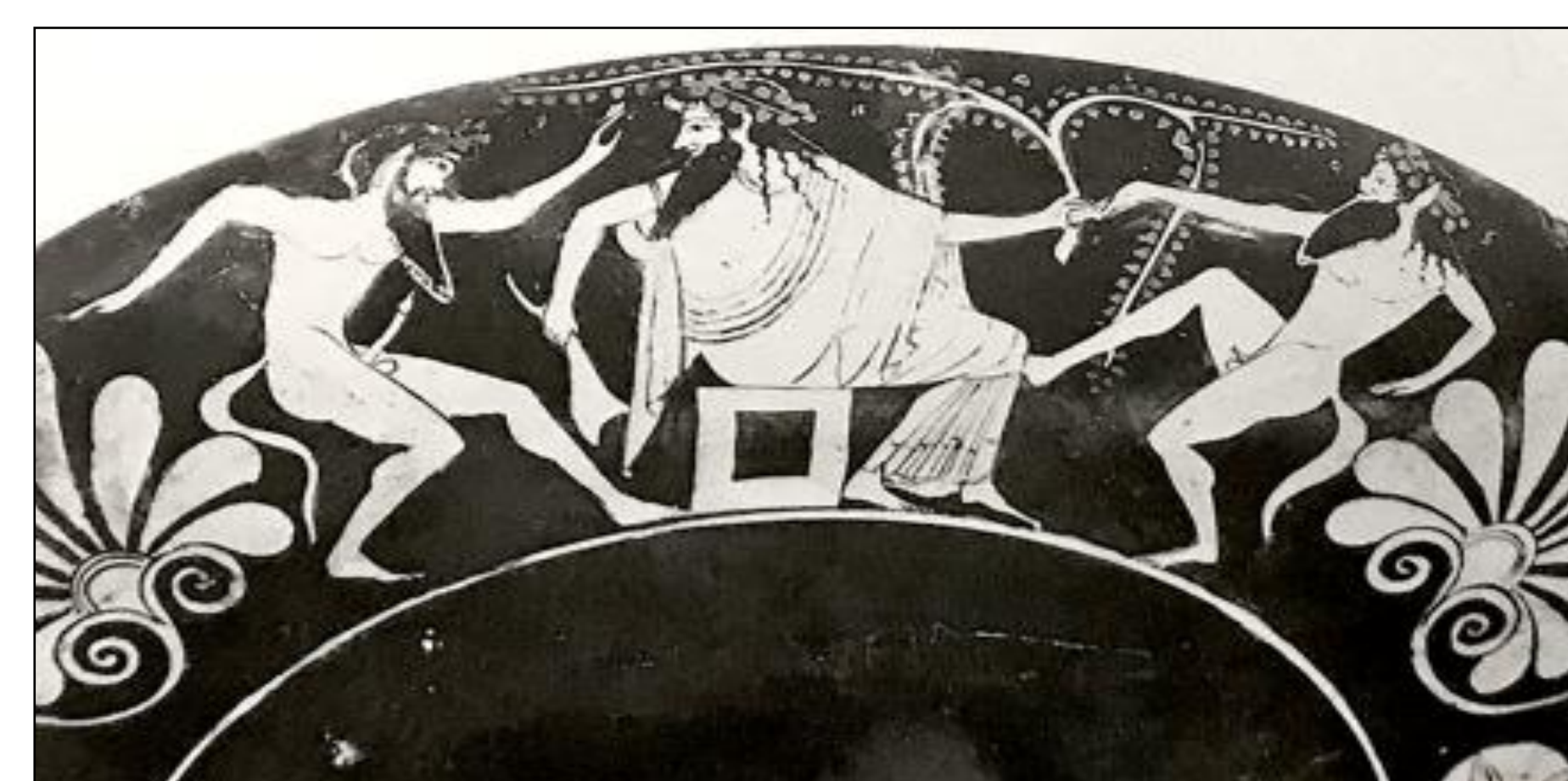


Fig. 3. Face B de la Coupe du peintre Euergidès.  
Musée des Beaux-Arts de Tours  
d'après Pierre Rouillard, *Corpus Vasorum Antiquorum*,  
France, Musée des Beaux-Arts à Tours,  
Musée du Berry à Bourges, Paris, 1980, pl. 10.



Fig. 2. Face A de la Coupe du peintre Euergidès.  
Musée des Beaux-Arts de Tours  
d'après Pierre Rouillard, *Corpus Vasorum Antiquorum*,  
France, Musée des Beaux-Arts à Tours,  
Musée du Berry à Bourges, Paris, 1980, pl. 10.

## UNE REPRÉSENTATION DU STYLE SÉVÈRE.

Cette coupe s'inscrit pleinement dans la représentation du « style sévère » qui prend place à la fin de l'époque archaïque, de 500 à 460 avant J.-C. En effet, dans cette période prime la volonté d'une **représentation de la vie quotidienne**, ici la danse, notamment aux travers des éphèbes nus dont les pectoraux sont bien marqués. On y trouve également un jeu de torsions des corps qui transcrivent des postures acrobatiques non naturelles (jambes et tête de profil, buste de face) avec les bras bien détachés. Les proportions des corps sont allongées, les doigts effilés.

## UN RAPPORT ÉVIDENT ENTRE LA FORME DE L'OBJET ET SON DÉCOR.

La représentation de l'extérieur de cette coupe d'Euergidès peut figurer une procession dansée connue dans la Grèce antique, le **komos**. Il peut s'agir d'un rite dionysiaque. Ainsi, les deux faces sont liées, avec Dionysos lui-même, entouré de ses satyres, d'une part et d'autre part les **komastes** (les participants au **komos**). Ces **komastes** sont figurés en jeunes athlètes nus avinés, dans des positions dansantes portant *skyphos* et corne à boire. Un lien évident apparaît entre la forme de la coupe et son décor, qui figure la consommation du vin et ses effets.

## Exemples de kylikes de la production attribuée au peintre d'Euergidès.

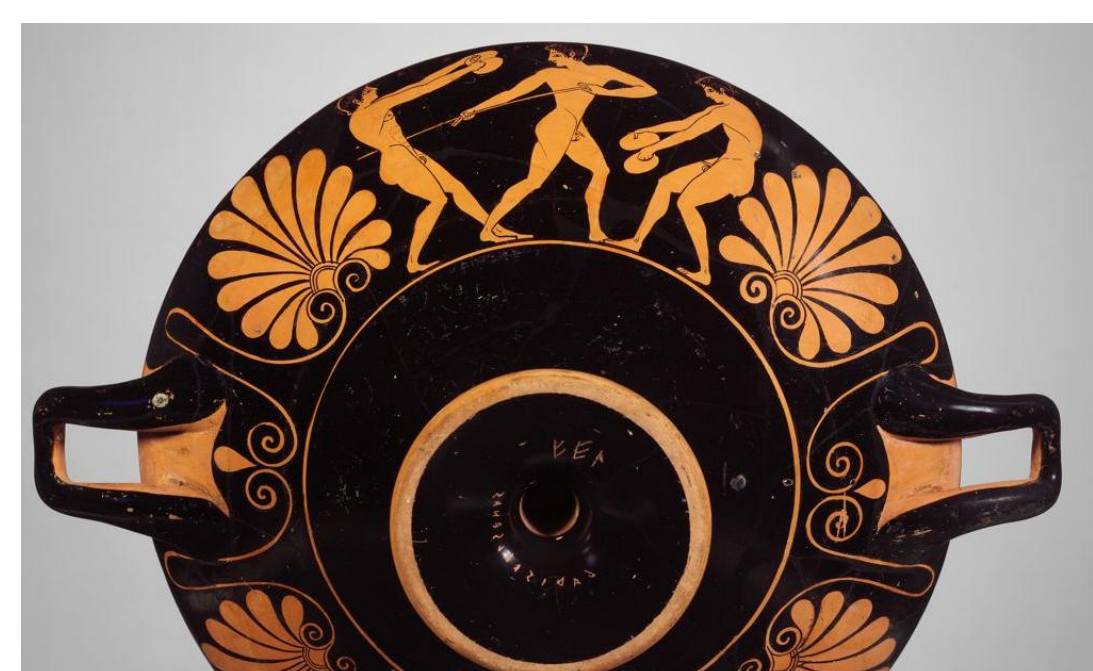


Fig. 4 a et b. Coupe attribuée au peintre d'Euergidès. Metropolitan Museum of Art, New-York, 09.221.47.

Fig. 5 a et b. Coupe attribuée au peintre d'Euergidès. British Museum, Londres.

## BIBLIOGRAPHIE

- Rouillard Pierre, *Corpus Vasorum Antiquorum*, France, Musée des Beaux-Arts à Tours, Musée du Berry à Bourges, Editions E. de Boccard, Paris, 1980.
- Revue *Histoire de l'art*, n°21-22, mai 1993.
- Musée des Beaux-Arts de Tours. *Guide des collections*, Éditions de la Réunion des musées nationaux, Paris-Tours, 1998.