

CALENDRIER 2^e semestre 2014
 Conférences / journées d'études /
colloques / soutenances de thèses

Mercredi 17 septembre
**AG du Centre Ligérien d'Etudes
Roumaines / CLER**
 Samedi 20 septembre
**Soutenance de thèse / Mme
Isabel Martin / 3 L. AM**
 Mercredi 24 septembre
**Conférence « Filiation » /
Aubeline Vinay / LPPL**
 Lundi 29 septembre
A.G du laboratoire / ESO
 Samedi 4 octobre
A.G. du laboratoire / CERHIO
 Lundi 6 octobre
**Conférence « Zoos humains » /
Nicolas Bancel, Christine Bard /
SFR**
 Mardi 7 octobre
**Mardis du Genre / Conférence de
Sandra Boehringer / GEDI-SFR**
 Mercredi 8 octobre
Conseil de direction de la SFR
 Jeudi 9 et vendredi 10 octobre
**Colloque « Histoire
transnationale des droits des
enfants » / CERHIO**
 Mardi 14 octobre
**Mardis de Confluences /
Conférence « Le végétal
performant » / SFR**
 Mercredi 15 octobre
**Conférence « « Filiation / Riadh
Ben Rejeb / LPPL**
 Jeudi 16 octobre
**Colloque « Roman mystique,
mystiques romanesques » /
CERIEC**
 Jeudi 16 octobre
Conseil de l'ED SCE
 Vendredi 17 octobre
**Colloque « Filiation et affiliation »
/ LPPL**
 Vendredi 17 octobre
**J.E. « La mémoire des dictatures
du Cône Sud / Nona Fernández /
Belles latinas / 3 L.AM**
 Mardi 21 octobre
**Mardis du Genre / Conférence de
Joe Dooley / GEDI-SFR**
 Mardi 21 octobre
**Conférence « L'évolution de
l'urbanisme en Roumanie depuis
1989 » / CLER**
 Vendredi 24 octobre
**Soutenance de thèse / Mme
Hélène Stoyanov / CERIEC**
 Vendredi 7 novembre
**Soutenance de thèse / Mme Anne
Puech / 3 L.AM**
 Samedi 8 novembre
**Soutenance de HDR / M. Raul
Caplan / 3 L.AM**
 Mercredi 12 novembre
**J.E. « 14-18 » des doctorants /
SCE-CERHIO**
 Vendredi 14 novembre
**J.E. « Injures sexistes et
homophobes » / GEDI / SFR**
 Lundi 17 novembre
**Conférence « Filiation illégitime »
/ CERHIO**
 Mardi 18 novembre
**Mardis de Confluences /
Conférence « La performance du
politique » / SFR**
 Jeudi 20 et vendredi 21 novembre
**Workshop « Fonctions exécutives
chez l'enfant » / LPPL**
 Vendredi 21 novembre
**Réunion des membres du COS et
AG de la SFR Confluences / SFR**
 Vendredi 21 novembre
**Soutenance HDR / M. Arnaud Roy
/ LPPL**
 Vendredi 28 novembre
**J.E. du Réseau Grand Ouest de
Recherche en Economie Sociale
et Solidaire (RgoRESS) / SFR**
 Vendredi 5 décembre
J.E. « Traduction » / 3 L. AM
 Vendredi 5 et samedi 6 décembre
Colloque « Burgess » / CRILA
 Lundi 8 et mardi 9 décembre
**J.E. « Histoire et sciences du
végétal : approches
interdisciplinaires » / CERHIO-
SFR**
 Jeudi 11 décembre
**Journée de l'ED SCE « Ecologie
et société » / ED SCE**
 Vendredi 12 décembre
**Soutenance de thèse / Mme
Oriane Costini / LPPL**
 Mardi 16 et mercredi 17 décembre
**Colloque « 3^{ème} Biennale
Masculins/Féminins » / ESO-SFR**
 Jeudi 19 décembre
**Soutenance de thèse / Mme
Candy Laurençon / LPPL**

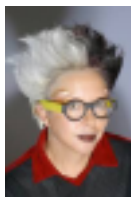
Edito

Pour cette rentrée 2014, souhaitons d'abord la bienvenue aux nouveaux personnels de l'Université d'Angers, appelés à travailler dans le périmètre de la SFR Confluences. Un accueil spécifique a lieu le 8 octobre à la Maison des sciences humaines pour présenter la structure aux enseignants-chercheurs arrivants. Insistons d'emblée sur l'importance de la présence de toutes et tous à l'assemblée générale annuelle de la SFR qui aura lieu le vendredi 21 novembre à 14 h en présence des membres du comité d'orientation scientifique, qui se réunira le matin. La réunion porte sur le bilan annuel et les perspectives ; elle permettra de présenter les projets de recherche en cours ainsi que le RFI Tourisme, porté par Philippe Duhamel. Nous nous réjouissons particulièrement de la mise en place de ce dispositif de Recherche-formation-innovation qui va dynamiser ce secteur de recherche et créer des synergies avec les axes de la SFR. Nous félicitons aussi chaleureusement l'équipe du projet structurant EnJeu[x] (et son pilote, Yves Denéchère) qui a été retenu par la Région Pays de la Loire.

La SFR Confluences, dont l'une des missions est l'animation scientifique, continue de proposer son cycle de conférences, les Mardis de Confluences, sous la responsabilité d'Arnaud de Lajartre (directeur adjoint de la SFR). Le thème des performances se prête à des

Les Mardis de Confluences

Le cycle des Mardis de Confluences est dédié depuis le début de cette année 2014 au thème tout aussi "tendance" que transversal - et équivoque - de la performance.



Le croisement des regards et des disciplines a permis depuis janvier 2014 d'éclairer cette notion, en l'illustrant d'applications dans de nombreux secteurs : le travail, la ville, le sport, l'art, la médecine ou l'école.

Ces conférences-débats, ouvertes à tous, ont permis d'accueillir près de 600 personnes, le public étant en particulier venu très nombreux pour la célèbre performeuse artistique ORLAN (voir photo).

approches disciplinaires multiples.

L'esprit de Confluences est l'encouragement du dialogue entre les laboratoires et entre les disciplines. La SFR n'a pas de programme scientifique rigide mais elle doit opérer une mise en cohérence stratégique, régulièrement actualisée et discutée dans sa pertinence, afin d'être la plus inclusive possible pour les chercheurs d'Angers. À nous de faire vivre notre lieu de travail afin qu'il soit le plus propice à la réalisation et à la transmission de nos recherches.

Désormais, l'avenir se joue aussi ailleurs, au niveau inter-régional de la COMUE UBL. Le calendrier se télescope avec celui du projet d'IDEX et nous préparons aussi le prochain contrat quinquennal. Cette rentrée chargée en réunions est donc un moment décisif, qui ouvre sur des changements structurels importants : nouveau CPER, nouvelles écoles doctorales, nouveaux départements thématiques de recherche, nouveaux projets interdisciplinaires à porter au niveau du projet d'IDEX. Plus que jamais, nous avons donc besoin de nous retrouver ensemble, dans le cadre de la SFR, pour imaginer nos recherches futures.

Christine Bard
 Directrice de la SFR

EcoLitt

Le programme de recherche EcoLitt, consacré aux relations entre écologie et littérature, a débuté en janvier 2014. Soutenu par la région des Pays de la Loire, EcoLitt associe six laboratoires des trois universités de la région, le CERIEC, le CRILA et le CERHIO à Angers, L'AMo et le CRINI à Nantes et le 3L.AM au Mans et à Angers, coordonnés au sein de la SFR Confluences.

L'objectif de ce programme de recherche est d'identifier et d'analyser un corpus non états-unien de fictions environnementales, dans les champs de la littérature générale et de la littérature pour la jeunesse. Il s'agit ainsi de contribuer à un renouveau des études écocritiques en s'intéressant à des textes peu ou pas encore étudiés et en élaborant des concepts théoriques propres à cerner la spécificité de ces textes. Le projet s'inscrit dans une perspective interdisciplinaire, puisqu'il confronte des problématiques littéraires et des questions relevant de l'histoire des idées et de la philosophie.

Les premiers mois du programme ont permis de mettre en place des équipes de chercheurs autour des trois axes de recherche (axe 1 « Histoire littéraire et linguistique », axe 2 « Fiction contemporaine », axe



Projet GEDI - Genre et discriminations sexistes et homophobes

Porté par la SFR Confluences de l'Université d'Angers et financé par la Région Pays de la Loire, ce projet interdisciplinaire et inter-universitaire implique 81 chercheurs/ses, dont 47 des trois universités ligériennes. L'originalité de ce projet est de réunir, aussi souvent que possible, l'étude du sexisme et de l'homophobie.

Le projet est organisé en cinq axes thématiques pluridisciplinaires, combinant des recherches en lettres, langues, sociologie, histoire, géographie, droit, STAPS, gestion. Il se propose de montrer la persistance des « inégalités de fait » et apporte une expertise sur les modalités du changement juridique et sociétal, sur ses forces motrices et ses freins. L'interaction avec les collectivités, les associations, les actrices et les acteurs des luttes contre les discriminations y est importante.

3 « Littérature de jeunesse ») et de mobiliser la bibliothèque universitaire d'Angers Belle-Beille pour l'acquisition d'un fonds ciblé sur la littérature écologique. En 2015, deux journées d'études seront organisées. La première, intitulée « L'imaginaire de l'environnement en Asie », se tiendra à Nantes, le 10 avril. Elle sera consacrée à la représentation orientale de l'environnement, dans une perspective de confrontation des points de vue occidental/orient. La seconde aura lieu en juin, à l'université du Maine, au Mans, et s'intitulera « Ecolleje : Écologie et littérature pour la jeunesse ».

L'enjeu d'EcoLitt est également de rendre ses thématiques de recherche visibles et accessibles au grand public, par le biais de multiples réalisations de valorisation non académique à l'appui du projet. Une rencontre a eu lieu avec les lecteurs de la médiathèque Toussaint en juillet 2014. Dès le mois de juin 2014, le site internet EcoLitt (<http://ecolitt.univ-angers.fr/fr/index.html>) a pu être mis en service avec le soutien technique de l'Université d'Angers ; il propose à tous un répertoire de fiches de lecture concernant des fictions environnementales. N'hésitez pas à le consulter et à nous faire part de vos suggestions de lecture !

Le projet a commencé ses activités en janvier 2014 doit durer quatre ans. Aujourd'hui les recherches sur le terrain ont commencé pour plusieurs de ses axes ; une journée d'étude aura lieu le 14 novembre prochain à Angers sur les Injures sexistes et lgbt-phobes, et le séminaire trans-axes a repris ses activités à la rentrée. A Angers ce séminaire reprend le nom et l'organisation (le mardi de 12h à 14h) des Mardis du Genre ; il est ouvert à tout.e.s, doctorant.e.s ou enseignant.e.s-chercheurs.ses.

Retrouvez toutes les activités du projet sur le carnet de recherche : <http://gedi.hypotheses.org/>

Axe 1 : Patrimoines, écritures et cultures

L'axe "Patrimoines, écritures et cultures" poursuit son objectif de décloisonnement, d'enrichissement et d'élargissement de la recherche.

Une journée d'études consacrées au malentendu (Traduction et Malentendu, 17 janvier 2015) a permis de confronter les réflexions et expériences de traducteurs littéraires et de juristes. Les travaux sur la traduction prévus en 2014-2015 porteront successivement sur la littérature jeunesse et la bande-dessinée.

La réflexion se poursuit autour du projet interdisciplinaire sur "les formes autobiographiques du trauma", avec en vue une journée d'études et un colloque réunissant les regards de spécialistes en littérature et de psychologues.

Le programme régional EcoLitt déploie désormais ses trois axes de recherche, permettant de fédérer les compétences de chercheurs de l'axe 1 et de l'axe 3 (voir encart).

A l'occasion du don de ses manuscrits à l'Université d'Angers, le colloque "Benoite Groult", qui a eu lieu en mars 2014 en présence de l'auteure, a mis en relief la portée tant littéraire que sociale de son œuvre. Outre cette manifestation trans-axe, soulignons que le "Fonds Tournier" de la Bibliothèque d'Angers sera certainement évoqué lors de la journée d'études en hommage à Michel Tournier en janvier 2015.



Axe 2 : Changement social: genre, discriminations, inégalités

Cet axe prolonge les recherches menées depuis de longues années en SHS à Angers sur les questions sociales. L'accent est mis sur le genre au sein du programme GEDI – « Genre et discriminations sexistes et homophobes » qui a officiellement débuté le 1er janvier 2014. Une journée d'études "Injures sexistes et discriminations LGBT-phobes" sera d'ailleurs organisée le vendredi 14 novembre.

Le séminaire interdisciplinaire « Genre » se poursuit cette année, ainsi qu'un séminaire plus spécifiquement littéraire, « Voix de femmes ». Signalons aussi que la 3e Biennale de géographie « Masculins/féminins » – cette année consacrée aux sexualités – aura lieu les 16-17 décembre. D'autres événements scientifiques portent sur la filiation : la bâtardise (d'un point de vue historique et juridique), le



colloque de psychologie sur Filiation et affiliation... L'ambitieux projet EnJeu[x] sur les droits et le bien être des enfants et des jeunes entre dans la dynamique interdisciplinaire que nous souhaitons encourager, autour du social. Sa dimension internationale est aussi à souligner. Accepté par la Région Pays-de-la-Loire, il débute avec un colloque Histoire transnationale des droits des enfants (9-10 octobre). Des ponts existent entre programmes, par exemple pour mettre à l'étude les sexualités juvéniles d'hier et d'aujourd'hui, sous l'angle des expériences, des expertises et des transgressions, qui croise des préoccupations de GEDI et d'EnJeu[x]. L'axe 2 pourrait à l'avenir inclure davantage les questions de santé, de vieillissement, que travaillent particulièrement certains géographes. Il s'adapte aux évolutions et aux souhaits des collègues qui se reconnaissent dans l'approche interdisciplinaire du social et reste attentif aux possibilités de coopération avec des juristes et des psychologues.

Axe 3 : Cultures du végétal



L'action majeure de 2014 a été la réalisation d'un « jardin éphémère » avec exposition de végétaux en avril 2014 par les étudiants de la Licence Pro Aménagement Paysager de l'université d'Angers sous la responsabilité de M. El Hannani (ESO-Angers) avec le soutien financier de la région (Programme « je me qualifie »). En parallèle étaient

organisés quatre séminaires sur « la reconnaissance des végétaux, méthodes et outils » : Aziz Ballouche LETG-Angers LEESA UMR 6554 CNRS, « Du Pollen à la plante. Le microscope pour identifier les végétaux. » ; Cristiana Oghina-Pavie CERHIO Angers UMR 6258 CNRS, « Les rosiers

au XIXe siècle : re-connaître la diversité végétale » ; Gaëtan Duhamel chargé de mission à Plantes et Cités, « Présentation du projet Végébase » ; Yan Fiaschi étudiant en paysage, « De l'archéologie au jardin paysagé (centre de la ville Nîmes) ».

Différents séminaires et colloques ont également été organisés ou co-organisés dans le cadre de programmes de recherches en cours interlaboratoires et intralaboratoires (Paris scientifiques Région Pays de la Loire : FlorHiGe; Ecolitt; Mangrove Planet Action de Astrium ; Projet Conseil scientifique de l'Université d'Angers : Hybrides).

N. Mirhani doctorant à ESO-Angers a soutenu sa thèse le 25 juin à l'université de Tuléar (Madagascar) sur « Dynamiques d'évolution des géosystèmes en milieu tropical humide insulaire : Approche par les bassins versants d'Anjouan aux Comores ».

Axe 4 : Innovations, développement et solidarités

L'axe 4 a vu le jour en janvier 2014 à la SFR Confluences.

Il coordonne des réseaux scientifiques déjà existants sur les problématiques d'économie sociale et solidaire, de gouvernance, de développement local et territorial. La recherche du bien-être, la cohésion sociale dans les territoires, la construction de nouvelles solidarités, s'inscrivent dans les réflexions pluridisciplinaires de chercheurs en droit, sociologie, géographie sociale, économie-gestion, sciences de la communication. Les innovations sociales, sociétales, technologiques, les questions d'action publique et d'entrepreneuriat sont envisagées dans une dimension comparative large contribuant à promouvoir la visibilité internationale des chercheurs (choix des terrains d'étude, participations à colloques et séminaires).

Deux programmes de recherche s'inscrivent désormais pleinement dans les champs thématiques de l'axe. Un de leurs objectifs principaux est de coordonner des réseaux locaux et régionaux pour permettre des réponses coordonnées à des appels à projet nationaux ou internationaux, sur des questionnements émergents.

Le programme régional (Pays de la Loire) ISTEES (Innovation Sociale et technologique dans l'Economie Sociale et Solidaire), porté par Valérie Billaudeau (ISTIA) propose un dispositif d'accompagnement spécifique aux entrepreneurs de l'économie sociale et solidaire, porteurs de projets d'innovations créant des passerelles entre innovation technologique et innovation en ESS.

Le programme CODESOL (coopérations et développement territorial : des solidarités renouvelées au service de l'innovation ; 2014-2016), programme retenu par le Conseil scientifique de l'UA en juin 2014 et porté par Geneviève Pierre (UFR LLSH) vise à fédérer un pôle angevin pluridisciplinaire (sociologie, économie, gestion, géographie, sciences de la communication) de recherches sur les modalités de coopérations dans les espaces ruraux. Associant différents laboratoires et écoles d'Angers-Loire-Campus, il questionne les formes d'ancrages aux territoires de l'activité, de l'emploi, des ressources, grâce aux diverses coopérations qui s'y inscrivent.

Responsables des axes

Axe 1 : Anne-Rachel HERMETET – CERIEC ; Alix BERNARD – LPPL ; Sandra CONTAMINA – 3LAM

Axe 2 : Christine BARD – CERHIO ; Chadia ARAB – ESO ; Félicien LEMAIRE – CJB

Axe 3 : Nuscia TAÏBI – LETG-LEESA ; Isabelle TRIVISANI-MOREAU – CERIEC ; Cristiana PAVIE – CERHIO

Axe 4 : Geneviève PIERRE – ESO ; Damien ROUSSELIÈRE – GRANEM

Toute l'actualité de Confluences sur le blog : confluences.hypotheses.org

Directrice de la publication

Christine Bard

Comité de rédaction

Direction de Confluences

Conception et P.A.O.

Annie Ribault